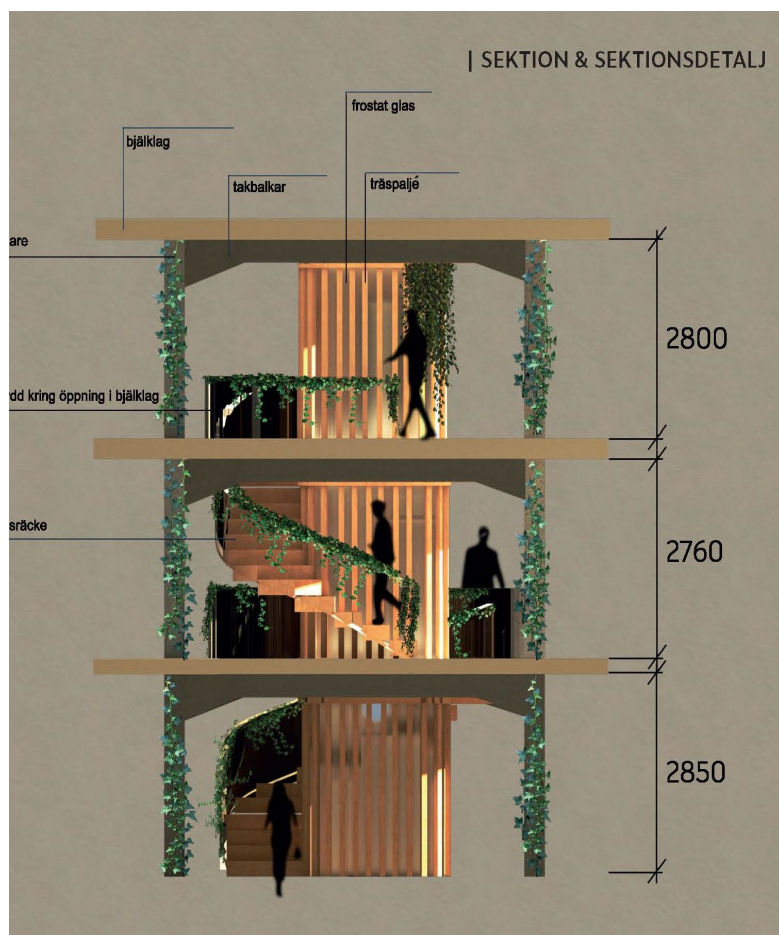


arbetsrum

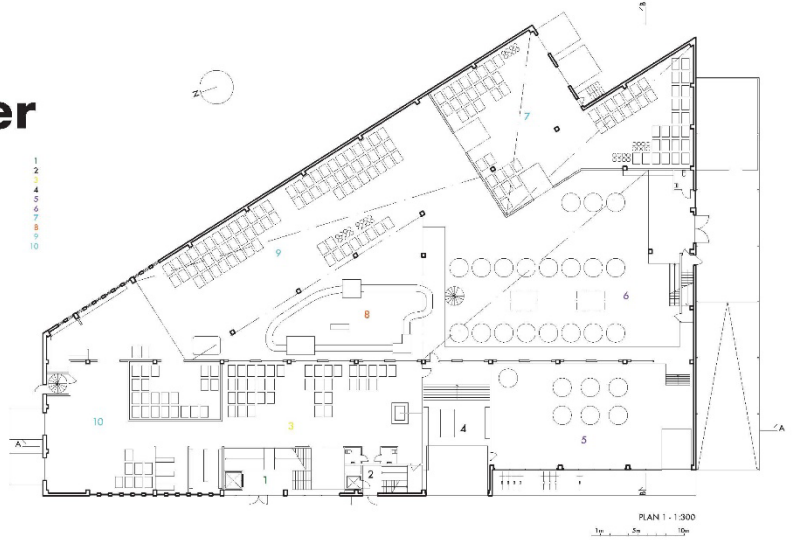


om rum, verksamheter och arkitektur
vill ni vara med i en kurs på Chalmers arkitektur, vårterminen 2023?



Planer

- 1 ENTRÉ
- 2 BRÄNDRÄPPA
- 3 MÅLTÄGLER
- 4 VERKSTAD
- 5 VÖRTPANNERUM
- 6 BRYGGERI
- 7 KYLLÄGER
- 8 BURNINGSD
- 9 BURKLÄGER
- 10 PALLÄGER



Sektioner



”Att få uppdraget som projektvärd för Chalmers arkitektur var en fröjd. Att få träffa nyfikna studenter med ett så stort engagemang var jätteroligt.

Att sedan blir presenterad sex helt skilda presentationer med idéer på hur man kan tänka och tänka om och visa på möjligheter i lokalen var inspirerade för både personal och ägare.

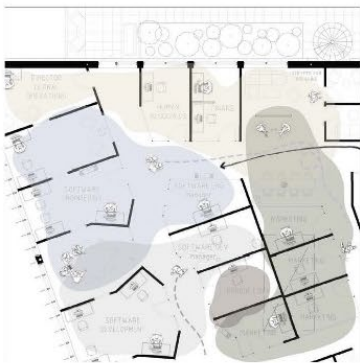
Hela upplägget var professionellt och väl genomfört kan varmt rekommendera att vara projektvärd för dessa studenter.”

Projektvärd Stigbergets Bryggeri



PLAN TVÅ - Kontoren

Längs med fasaderna breder rador av kontor ut sig, varvade med delade funktions- och arbetsytor. Kring de delade ytorna ligger team och managers placerade i nära anslutning till varandra. Utformningen av arbetsytorna ämnar att möjliggöra för arbetet att flyta ut från den enskilda arbetsplatsen, till de gemensamma ytorna utan att inskränka på den egna arbetszonen. Här finns en tydlig idé om att utöka kunskapsutbytet kollegor emellan, såväl inom teamen som över avdelningsgränser.



FÖRSLAG 4 | DEN MOTIVERANDE ARBETSPLATSEN



” Wow vilken grej, sa en kollega efter avrapportering. Kan med varm hand rekommendera möjligheten att få vara projektvärd.

Både nyttigt och lärorikt att kunna se över både mjuka och hårda värderingar inför en flytt eller ombyggnation, man fastnar lätt i eget mönster. Dessa superduktiga elever kommer in utan ryggsäck och med nya ögon, använde teknik och verktyg man inte trodde fanns. Samtidigt utmana organisationen på ett ödmjukt sätt med att tänka annorlunda, med information i ryggen insamlad av både personal och chefer inom organisationen. Att sedan få detta avrapporterat och dokumenterat anser vi vara ovärderligt. Kul, spännande och lärorikt samarbete.”

VD, RaySafe

arbetets rum

kort beskrivning av en kurs på institutionen för arkitektur och samhällsbyggnadsteknik på Chalmers och vad det innebär att vara projektvärd

Med start i mitten av januari 2023 genomförs kursen **Arbetets rum** med elever i årskurs 2 på Chalmers arkitekturprogram. Studenter har under de senaste 20 åren arbetat med fler än 130 olika arbetsplatser. Det har bl a handlat om kontor av olika storlekar, industrier (små och stora), sjukhem, vårdavdelningar på sjukhus, äldreboende, skolor (förskolor, grundskolor och gymnasier), museer mm. Projekten har blivit väl mottagna och i flera fall har de fått betydelse för den fortsatta diskussionen kring utformning och användning av byggnader och lokaler. Från studenternas sida är projektarbetena med arbetsplatser mycket uppskattade. De känner ett stort ansvar för att göra en så meningsfull insats som möjligt för de människor som avsätter sin arbetstid för att hjälpa till med att utveckla projekten.

Kursen **Arbetets rum** utgår från frågor om sammanhang mellan arbete och utformning av byggnader och rum. Det är en verklighetsnära kurs där studenterna, i direkt samarbete med människor på ett antal arbetsplatser, arbetar i projekt som resulterar i dokumentation, program- och utformnings-skisser. Ett av de pedagogiska syftena med kursen, är att eleverna skall få insikter i hur det kan vara att arbeta "ute i verkligheten". De skall utveckla kunskaper och erfarenheter om bl a arbetsorganisation, arbetsmiljöfrågor och utformning av lokaler för arbete. Eleverna arbetar alltid med verkliga arbetsplatser och med frågor som utgår från verksamhetens diskussion om framtiden.

Arkitektskolan anger en del ramar som stöd i arbetet, men efterhand blir det eleverna själva som har kunskaper om verksamheter, byggnader, förändringsplaner etc. I projekten formulerar människor på arbetsplatserna, tillsammans med eleverna, problem och frågor. Avsikten är sedan att studenterna, utformar rumsliga lösningar som svarar mot de förändringsplaner som är aktuella på arbetsplatsen.

Varje arbetsplats studeras av en grupp på ca 15-18 studenter, som inom gruppen bildar mindre projektgrupper på 2 till 3 personer. I kursens inledningsskede genomförs olika former av dokumentation av arbetsplatsen. Därefter arbetar man med programskisser och förslagsarbete. Varje projektgrupp utformar ett eget förslag som brukar omfatta beskrivning och analys av den befintliga arbetsplatsen, program för åtgärder och förändringar, samt ritningar, skisser och bilder som presenterar idéer om hur arbetsplatsen kan förändras. Projektgruppernas förslag samlas i en gemensam rapport som presenteras och kommenteras, både på arkitektskolan och på respektive arbetsplats.

I den senaste kursen, som genomfördes vårterminen 2022, arbetade studenterna med följande 5 arbetsplatser:

- **RaySafe, Uggleedal**
- **Gimmersta Wallpaper, Borås**
- **Stigbergets Bryggeri, Göteborg**
- **Närhälsans vårdcentral, Stenungssund**
- **Härryda Framtid, Mölnlycke**

Till den kommande kursen, som skall genomföras vårterminen 2023 (från januari till början av april), söker vi nu **projektvärdar**. En projektvärd är en arbetsplats där diskussioner om förändringar i verksamheter och lokalanvändning har tagit sin början (eller snart kommer att starta). Det kan handla om flyttning till nya lokaler, omdisponering av befintliga arbetslokaler etc. Det är en arbetsplats där man tror att en grupp med drygt 15 arkitektstudenter, indelad i projektgrupper på 2-3 elever, skulle kunna lämna intressanta bidrag till den fortsatta diskussionen. Det är viktigt att se elevprojekten i första hand som undervisningsprojekt (även om elevernas arbeten i många fall har blivit intressanta inlägg i den verkliga förändringsprocessen). Det är också viktigt att det inte redan har startat en projekteringsprocess, eftersom parallellskissning av konsulter/studenter inte är en bra situation, vare sig för studenterna eller andra parter.

Verkar det intressant att vara med? Hör gärna av er för ett eventuellt samarbete och en roll som **projektvärd** under första halvan av vårterminen 2023.

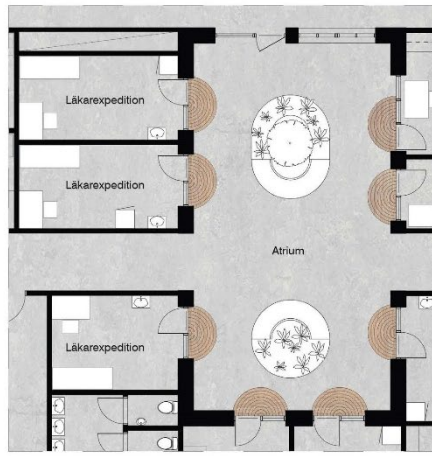
Vänliga hälsningar

Marie Strid, arkitekt, universitetslektor,
kursexaminator och kursansvarig
t: 772 24 81, 0730-346345
mail: marie.strid@chalmers.se

adress: Institutionen för Arkitektur och
Samhällsbyggnadsteknik
Chalmers tekniska högskola
412 96 Göteborg



Bild: Inspiration till grönska



Planritning | Skala 1:100

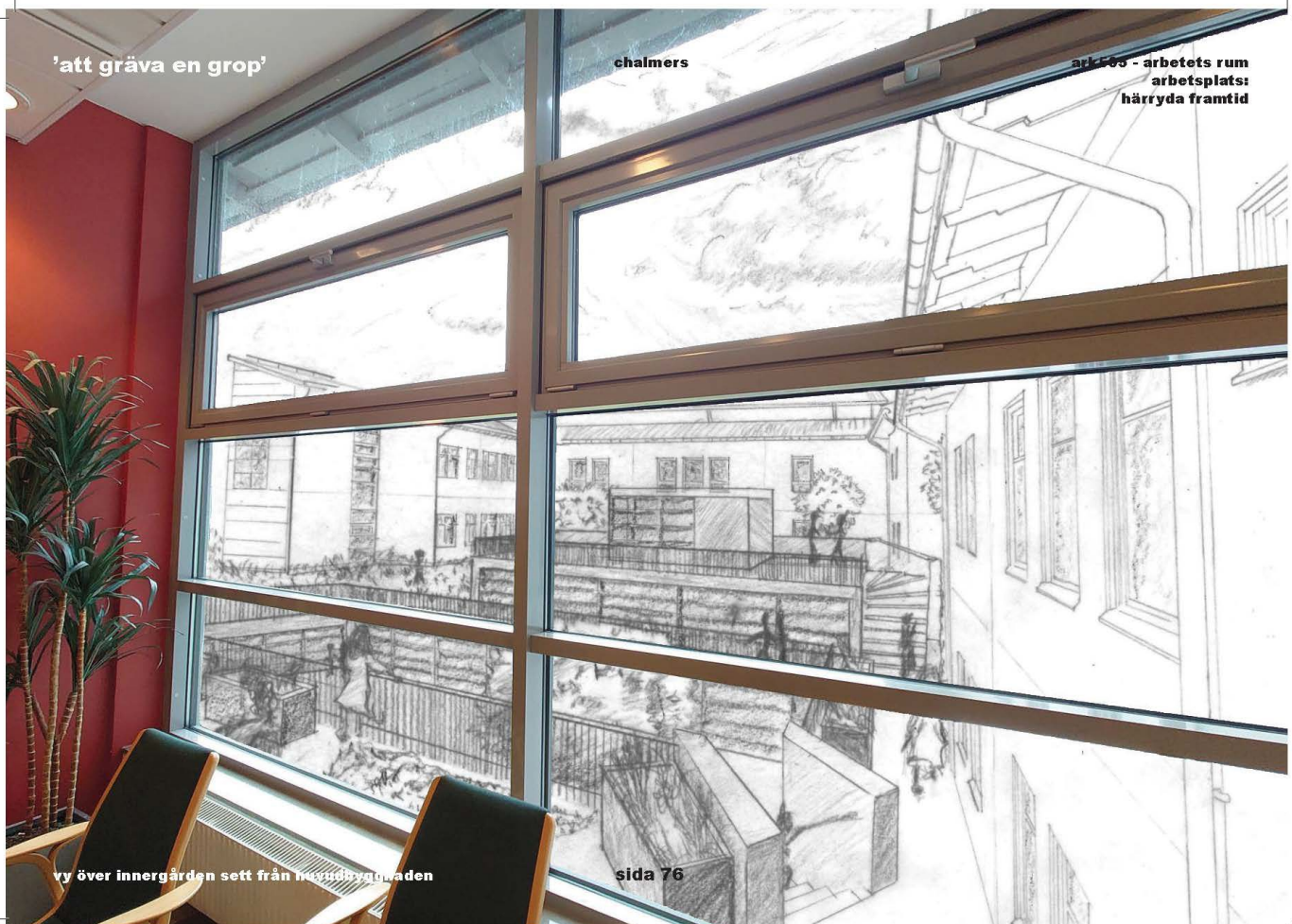


”Vi tyckte det var roligt att vara med. Det inspirerade personalen. Deras förslag på ombyggnad var väldigt kreativa och fina. Tyvärr kunde vi inte använda oss av deras förslag. Detta på grund av kostnaden.”

Verksamhetschef, Närhälsan Stenungssund



Sektion A-A Skala 1:300



vy över innergården sett från innerbyggnaden

sida 76

”Vi lämnade över en omöjlig ekvation till eleverna om hur man skulle kunna samlokalisera fem olika verksamheter med olika behov och olika uppdrag i en och samma byggnad. Några av verksamheterna har stora krav på sig om öppenhet och tillgänglighet medan andra kräver låsta dörrar och ett genomgående säkerhetstänk. Även inom de olika verksamheterna finns skiftande önskemål och krav på utrustning. Samtidigt är ytan begränsad och tillgången till utbyggnadsmark likaså.

I retur fick vi flera fantastiska förslag som visade att eleverna på kort tid inte bara förstått alla våra verksamheter utan dessutom lyssnat in olika önskemål och sammanfogat dessa till helhetslösningar som skulle fungera väldigt väl för oss. Det skedde med en imponerande snabbhet såväl som en tydlig lyhördhet för våra behov. Fantastiskt roligt att få ta del av!”

Verksamhetsansvarig Härryda Framtid