

# arbetets rum



NY FASAD NORR

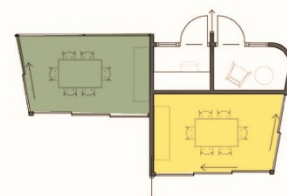
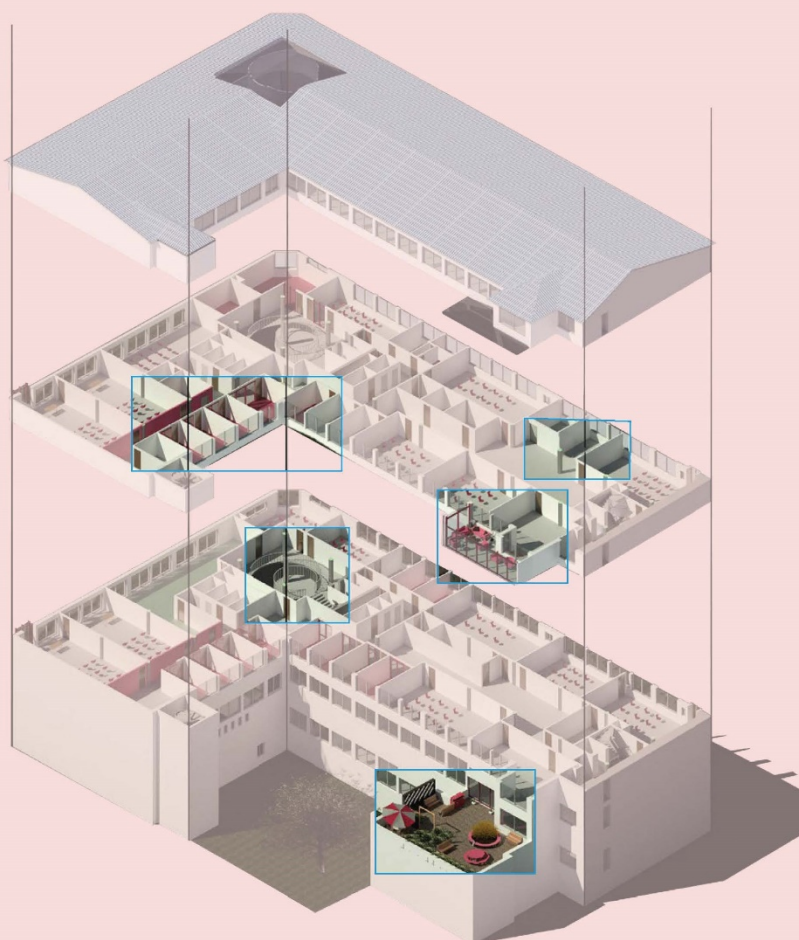


BEFINTLIG FASAD NORR



Skala 1:300

**om rum, verksamheter och arkitektur**  
vill ni vara med i en kurs på Chalmers arkitektur, vårterminen 2022?



TEAMRUM & TELEFONBÅS  
SKALA: 1 : 100



SEKTION B-B  
SKALA: 1 : 100



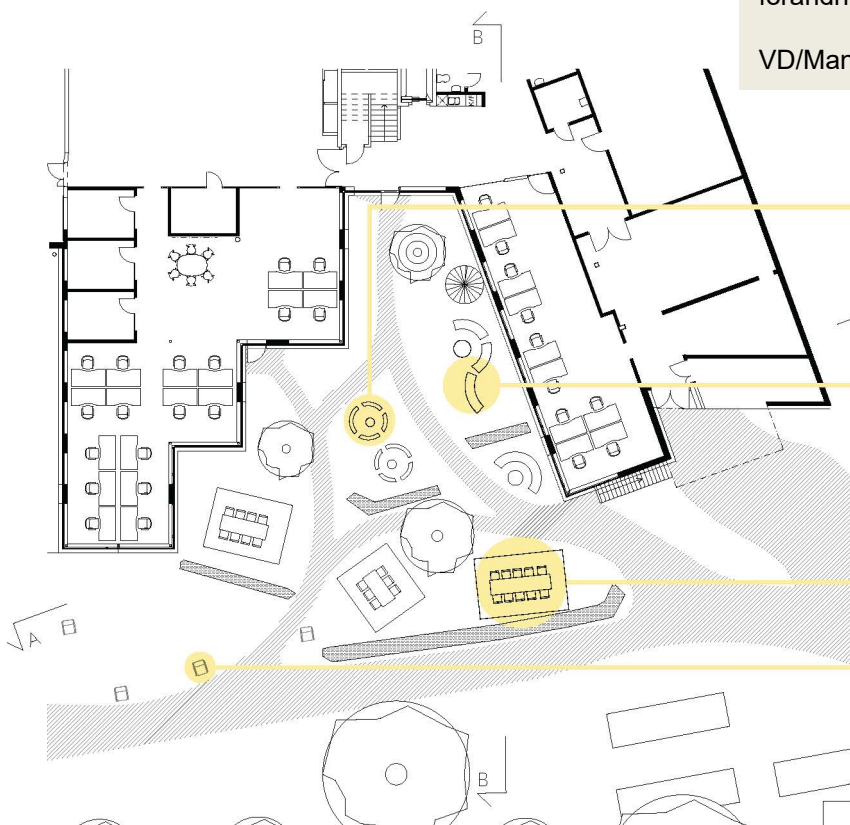
Det var en kick att ta emot studenterna i våra lokaler! De var fulla med energi och frågor, samtidigt som de ivrigt diskuterade förbättringsförslag.

De ställde frågor vi normalt inte får om produktionen vilket ledde oss in på andra tankebanor än vanligt vilket är väldigt nyttigt. Vi öppnade våra ögon för nya saker.

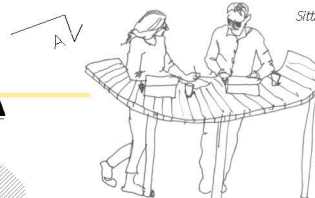
Vi fick flera bra förslag på utveckling av lokaler och fastigheter och sitter nu med ett smörgåsbord där vi kan plocka godbitarna.

Så flertalet av förslagen kommer vi nu ta med i framtida förändringar, en del på kort sikt och en del på längre sikt.

VD/Managing Director Westaflex



Sittande arbetsplats med möjlighet för att ändra position



Stående arbetsplats för mer aktivt arbete



Flexibelt skyddat mötesrum



Enskilda arbetsplatser för lugn och ro

Spännande att få andras ögon på hur vi kan använda och forma våra lokaler. Projektet engagerade oss och var givande och roligt att få vara en del av. Studenterna var fantastiskt duktiga på att lyssna in och förstå vårt företags visioner och utmaningar, och sen forma nya grepp runt dessa. Resultatet blev över förväntan, idéer som ingen av oss någonsin skulle ha tänkt på själva, väl genomtänkta, och professionellt presenterat. Förslagen har gett oss insikt i att vi kan använda våra lokaler på annat sätt, och kommer ligga till grund för framtida tänk och förändring. Vi är glada att vi fick chansen att vara delaktig i detta projektet och kan på det starkaste rekommendera att ta möjligheten att vara med på dessa projekt.

Fastighetschef, Hogia Facility Management AB

# arbetets rum

## kort beskrivning av en kurs på institutionen för arkitektur och samhällsbyggnadsteknik på Chalmers och vad det innebär att vara projektvärd

Med start i mitten av januari 2022 genomförs kursen **Arbetets rum** med elever i årskurs 2 på Chalmers arkitekturprogram. Studenter har under de senaste 19 åren arbetat med ungefär 130 olika arbetsplatser. Det har bl a handlat om kontor av olika storlekar, industrier (små och stora), sjukhem, vårdavdelningar på sjukhus, äldreboende, skolor (förskolor, grundskolor och gymnasier), museer mm. Projekten har blivit väl mottagna och i flera fall har de fått betydelse för den fortsatta diskussionen kring utformning och användning av byggnader och lokaler. Från studenternas sida är projektarbetena med arbetsplatser mycket uppskattade. De känner ett stort ansvar för att göra en så meningsfull insats som möjligt för de människor som avsätter sin arbetstid för att hjälpa till med att utveckla projekten.

Kursen **Arbetets rum** utgår från frågor om sammanhang mellan arbete och utformning av byggnader och rum. Det är en verklighetsnära kurs där studenterna, i direkt samarbete med människor på ett antal arbetsplatser, arbetar i projekt som resulterar i dokumentation, program- och utformnings-skisser. Ett av de pedagogiska syftena med kursen, är att eleverna skall få insikter i hur det kan vara att arbeta "ute i verkligheten". De skall utveckla kunskaper och erfarenheter om bl a arbetsorganisation, arbetsmiljöfrågor och utformning av lokaler för arbete. Eleverna arbetar alltid med verkliga arbetsplatser och med frågor som utgår från verksamhetens diskussion om framtiden.

Arkitektskolan anger en del ramar som stöd i arbetet, men efterhand blir det eleverna själva som har kunskaper om verksamheter, byggnader, förändringsplaner etc. I projekten formulerar människor på arbetsplatserna, tillsammans med eleverna, problem och frågor. Avsikten är sedan att studenterna, utformar rumsliga lösningar som svarar mot de förändringsplaner som är aktuella på arbetsplatsen.

Varje arbetsplats studeras av en grupp på ca 15-18 studenter, som inom gruppen bildar mindre projektgrupper på 2 till 3 personer. I kursens inledningsskede genomförs olika former av dokumentation av arbetsplatsen. Därefter arbetar man med programskisser och förslagsarbete. Varje projektgrupp utformar ett eget förslag som brukar omfatta beskrivning och analys av den befintliga arbetsplatsen, program för åtgärder och förändringar, samt ritningar, skisser och bilder som presenterar idéer om hur arbetsplatsen kan förändras. Projektgruppernas förslag samlas i en gemensam rapport som presenteras och kommenteras, både på arkitektskolan och på respektive arbetsplats.

I den senaste kursen, som genomfördes vårterminen 2021, arbetade studenterna med följande 5 arbetsplatser:

- Svenska Westaflex AB, Mölndal
- Hogia, Stenungsund
- Fasadsystem AB, Stenkullen
- Klara teoretiska gymnasium, Göteborg
- Star Republic, Göteborg

Till den kommande kursen, som skall genomföras vårterminen 2022 (från januari till början av april), söker vi nu **projektvärdar**. En projektvärd är en arbetsplats där diskussioner om förändringar i verksamheter och lokalanvändning har tagit sin början (eller snart kommer att starta). Det kan handla om flyttning till nya lokaler, omdisponering av befintliga arbetslokaler etc. Det är en arbetsplats där man tror att en grupp med drygt 15 arkitektstudenter, indelad i projektgrupper på 2-3 elever, skulle kunna lämna intressanta bidrag till den fortsatta diskussionen. Det är viktigt att se elevprojekten i första hand som undervisningsprojekt (även om elevernas arbeten i många fall har blivit intressanta inlägg i den verkliga förändringsprocessen). Det är också viktigt att det inte redan har startat en projekteringsprocess, eftersom parallellskissning av konsulter/studenter inte är en bra situation, vare sig för studenterna eller andra parter.

Verkar det intressant att vara med? Hör gärna av er för ett eventuellt samarbete och en roll som **projektvärd** under första halvan av vårterminen 2022.

Vänliga hälsningar

Marie Strid, arkitekt, universitetslektor,  
kursexaminator och kursansvarig  
t: 772 24 81, 0730-346345  
mail: [marie.strid@chalmers.se](mailto:marie.strid@chalmers.se)

adress: Institutionen för Arkitektur och  
Samhällsbyggnadsteknik  
Chalmers tekniska högskola  
412 96 Göteborg

Atrium

Det tidigare förrådet i anknäring till atriumet flyttas, ytan öppnas upp och blir genom det en möblerbar umgängesyta. En infälld, platsbyggd sittbänk med tillhörande småbord blir en plats för studier eller social samvaro i ljuset från taklönstren.

PLAN 3

PLAN 2

Det allmänna elevutrymmet

Genom att skapa slutenhet i det öppna med olika typer av möblemang, och effektivisera användandet av verksamhetens lokaler öppnar vi upp det allmänna elevutrymmet mot innergården och dagsljuset flödar. Detta gör att problemet med Instängdhet försvinner, skolans sammanhang i området blir tydligare och olika zoner skapas. Man kan nu välja vilken typ av miljö man vill vara i: ljudrik eller rofylld, murrig eller ljus, social eller privat.

Lärarkontor

Genom att komplettera lärarkontoren med ett rum för möter vi viljan att vara tillgänglig, och samtidigt behovet att kunna arbeta ostört. De huvudsakliga förändringarna i själva lärarkontoren är att alla utom ett har tre kontorsplatser, att de helglasade väggarna mot korridorerna ersätts av väggar med högt sittande fönster och att de även har en glasörr. Närheten till eleverna bibehålls.

Toalettterna

Vi har valt att täppa till ena sidan vid de båda korridorerna utanför toalettterna, vilket gör att utrymmet endast används av de som behöver gå på toaletten och därmed inte blir en kommunikationsyta. Detta gör att toalettbesöket blir mer privat, men viss insyn till korridorerna finns fortfarande för att det inte ska bli en plats för till exempel mobbing.

Vi upplevde ett mycket noggrant arbete som gav oss utmaningar att reflektera. Studenternas idéer har gett oss nya perspektiv på vår egen verksamhet och dess potential.

Rektor, Klara Gymnasiet



Grupperum

Vissa grupperum, exempelvis Amnesty- och UF-rummet, har speciella funktioner som är viktiga för Klaras identitet och behålls därför. Tanken är dock att användandet av dem kan effektiviseras, och att de inte ska vara låsta till en viss funktion. Vi tänker därför att de kan användas under exempelvis muntliga nationella prov och grupparbeten.

Jag är tacksam och glad för möjligheten att få vara med som projektvärd.

Ett professionellt och välorganiserat samarbete där jag upplever en stor lyhördhet i att förstå våra behov. Arbetet resulterade i nya infallsvinklar och idéer till att skapa trivsamma och ändamålsenliga kontorsmiljöer. Jag rekommenderar starkt andra att ta chansen att vara projektvärd för framtida liknande projekt.

Samarbetet med Chalmers och eleverna inom projektet Arbetets rum var mycket inspirerande och gav en vitamininjektion i det dagliga arbetet.

Medarbetare, Hogia

De resultat som visades upp öppnade helt nya tankebanor och visade på möjligheter ingen tidigare haft i sin tankevärld. Själva förarbetet och genomförandet var välorganiserat och smidigt, trots att tex corona tvingade fram nya arbetssätt med husvisning, workshops och presentation på distans. Jag rekommenderar starkt andra att ta chansen när man får möjligheten att vara projektvärd för framtida liknande projekt.

Medarbetare, Hogia



Från den rymliga soffan får besökare en utblick över Hogias utställning.